

BEZPIECZEŃSTWO 1

PRACY nauka i praktyka

1/2012 ISSN 0137-7043 Indeks 352543 Cena 10,50 zł (w tym VAT 5%)

CIOP  PIB

W numerze m.in.:

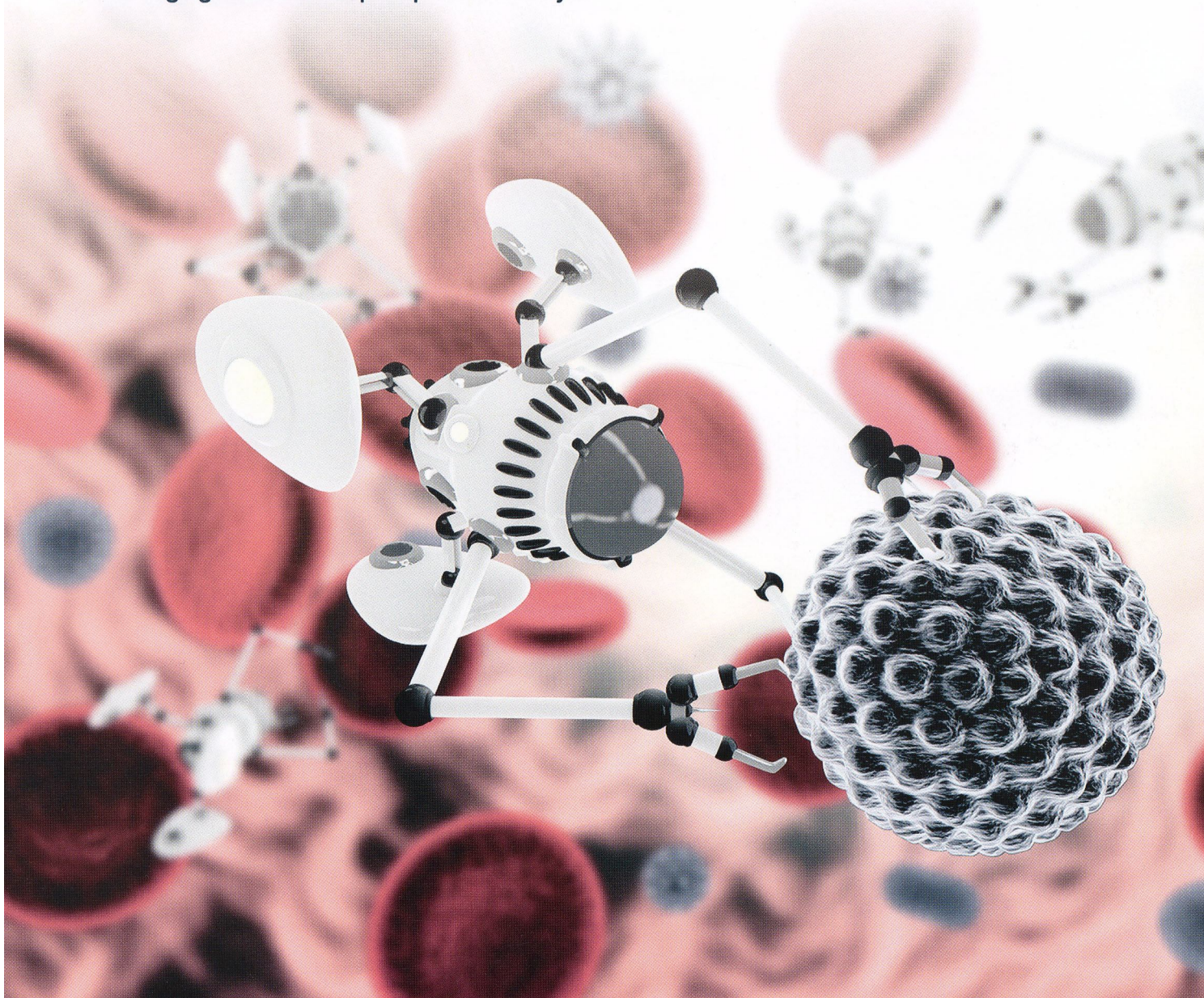
Nanotechnologie a bhp

Obciążenie kończyn górnych podczas wykonywania pracy

Sygnalizator dźwiękowy na przejściach dla pieszych – nowy model

Informacje o bhp w elektronicznych bazach danych

Zadania biegłego z zakresu bhp w sprawach karnych



Zadania biegłego z zakresu bhp przy sporządzaniu opinii w sprawach karnych



Zawiłość spraw związanych z wypadkami przy pracy powoduje konieczność powołania przez organy procesowe biegłego z zakresu bezpieczeństwa i higieny pracy po to, by dotrzeć do przyczyn zaistniałego wypadku i przypisać odpowiedzialność konkretnej osobie. Przede wszystkim chodzi tutaj o wypadki przy pracy ciężkie i śmiertelne, ale to nie jest regułą. W artykule omówiono instytucję biegłego sądowego z zakresu bezpieczeństwa i higieny pracy oraz jego rolę w postępowaniu karnym podczas tworzenia opinii na potrzeby organu procesowego. Opinia musi być wydana z największą starannością, bezstronnością oraz obiektywizmem, gdyż na niej niejednokrotnie organ prowadzący postępowanie procesowe opiera swój osąd.

The tasks of an expert witness in occupational safety and health in writing opinions in criminal cases

The complexity of issues related to accidents at work entails the court of law establishing an expert witness in occupational safety and health (OSH) to determine the causes of an accident and to assign responsibility to an individual. This primarily, but not exclusively, applies to serious and fatal accidents. This article discusses the institution of an expert witness in OSH and the expert's role in criminal proceedings when writing an expert opinion for the court. The opinion must be delivered with the greatest care, impartiality and objectivity because it is often the basis of the judgement delivered by the court.

Wstęp

Obowiązek zapewnienia bezpiecznych i higienicznych warunków pracy oraz tryb i zasady jego realizacji określone zostały w stosownych przepisach prawa pracy. W ostatnich latach przybywa spraw sądowych związanych z popełnianiem przestępstw, których znamiona związane są z naruszeniem wymienionych przepisów i tego konsekwencjami, a chodzi tutaj o wypadki przy pracy ciężkie i śmiertelne.

W pierwszej kolejności należy tutaj przywołać występki z art. 220 Kodeksu karnego w brzmieniu: „Kto będąc odpowiedzialny za bezpieczeństwo i higienę pracy, nie dopełnia wynikającego stąd obowiązku i przez to naraża pracownika na bezpośrednie niebezpieczeństwo utraty życia albo ciężkiego uszczerbku na zdrowiu podlega karze pozbawienia wolności do lat 3. Jeśli sprawca działa nieumyślnie podlega grzywnie, karze ograniczenia wolności albo pozbawienia wolności do roku” oraz pozostające z nim bardzo często w zbiegu przepisy sankcjonujące czyny polegające na nieumyślnym spowodowaniu śmierci lub uszkodzeniu ciała (art. 155 lub art. 156 § 2 bądź art. 157 § 3 Kk).

Kto wypełnia swoim zachowaniem znamiona tych przepisów? Otóż przede wszystkim osoba odpowiedzialna za bhp, pracodawca lub osoba zarządzająca w jego imieniu zakładem, kierująca pracą pracownika/ów lub obowiązana do nadzorowania tychże prac.

Zawiłość spraw związanych z wypadkami przy pracy, w związku m.in. z postępem technologicznym oraz rozwojem nauki, jest ogromna. Obejmują coraz nowsze sfery życia społecznego jednostki, jej psychiki i osobowości oraz strefy ogólnie pojętej techniki (również w rozumieniu zmian w procesach pracy) i ustawicznie zmieniające się przepisy, które sprawiają, że organy procesowe niejednokrotnie nie są w stanie dotrzeć do przyczyn zaistniałego wypadku i przypisać odpowiedzialności konkretnej osobie. Zazwyczaj to właśnie wtedy organ procesowy korzysta z zasięgnięcia opinii biegłego, dysponującego odpowiednią wiedzą.

Biegły, czyli kto?

Instytucja biegłego sądowego została ustanowiona w celu zapewnienia należytego funkcjonowania organów szeroko rozumianego wymiaru sprawiedliwości i zabezpieczenia warunków prawidłowego wypełniania przez nie ich ustawowych zadań. Na podstawie art. 157 ustawy z 27 lipca 2001 r. – Prawo o ustroju sądów powszechnych (DzU art. 98, poz. 1070 z późn. zm.):

§ 1. Prezes sądu okręgowego ustanawia biegłych sądowych i prowadzi ich listę.

§ 2. Minister sprawiedliwości określi, w drodze rozporządzenia, tryb ustanawiania biegłych sądowych, pełnienia przez nich czynności oraz zwalniania ich z funkcji.

Szczegółowe kwestie dotyczące biegłych sądowych reguluje rozporządzenie ministra sprawiedliwości z 24.01.2005 r. w sprawie biegłych sądowych (DzU nr 15, poz. 133). Na jego podstawie prezes sądu prowadzi m.in. listy biegłych sądowych – wg poszczególnych gałęzi nauki, techniki, sztuki, rzemiosła, a także innych umiejętności oraz może skreślić biegłego z listy. Listy biegłych sądowych są dostępne dla zainteresowanych w sekretariatach sądowych. Udostępnia się je stronom, uczestnikom postępowania oraz organom prowadzącym postępowanie przygotowawcze w sprawach karnych i sądom wojskowym.

Zgodnie z § 15 wymienionego rozporządzenia ministra sprawiedliwości jednostkami uprawnionymi do wydawania zleceń biegłym sądowym są wyłącznie sądy lub organy prowadzące postępowanie przygotowawcze w sprawach karnych (§ 8 ust. 3). Poza tym, sądy zasięgają opinii u biegłych sądowych w wypadkach wymagających tzw. wiadomości specjalnych. Z tych oraz wielu innych przepisów (m.in. art. 193 § 1 i 2, art. 195 oraz art. 200 § 2 pkt 1 kpk i art. 278 § 1 oraz art. 290-291 kpc) wynika, że od biegłego wymagane jest posiadanie nie tylko niekwestionowanej wiedzy i najwyższych kwalifikacji zawodowych, ale także: zaufania publicznego, sumiennosci i bezstronności, a ponadto zaufania sądu do osoby biegłego.

Prezes powołuje biegłych sądowych na pięcioletnią kadencję i bardzo często zdarza się, że po upływie tego okresu biegły zapomina złożyć kolejny wniosek. Jak łatwo wywnioskować, traci przez to swoje uprawnienia i automatycznie zostaje skreślony z listy. Bardzo istotną rzeczą jest to, że biegły ma prawo posługiwania się tytułem biegłego sądowego wyłącznie do sporządzania opinii na potrzeby sądu i organów prowadzących postępowanie karne przygotowawcze (policja, prokuratura). Każdy ujawniony przypadek posłużenia się tym tytułem przy sporządzaniu opinii dla potrzeb prywatnych (także innych instytucji niezwiązanych ściśle z sądem) skutkuje dyscyplinarnym zwolnieniem biegłego z pełnionej funkcji. Osoba ją pełniącą nie może również reklamować się, jako biegły sądowy. Warto również pamiętać, by w trakcie wykonywania obowiązków na zlecenie sądu zgłaszać bezzwłocznie wszelkie zaistniałe przeszkody mogące istotnie wpłynąć na przekroczenie terminu określonego do wykonania zleconej opinii.

Kto może zostać biegłym?

Biegłym może być ustanowiona osoba, która:

- 1) korzysta z pełni praw cywilnych i obywatelskich,
- 2) ukończyła 25 lat życia,
- 3) posiada teoretyczne i praktyczne wiadomości specjalne w danej gałęzi nauki, techniki sztuki, rzemiosła, a także innej umiejętności, dla której ma być ustanowiona,
- 4) daje rękojmię należytego wykonywania obowiązków biegłego,
- 5) wyraziła zgodę na ustanowienie biegłym sądowym.

Posiadanie wiadomości specjalnych powinno być wykazane dokumentami lub innymi dowodami. A zatem racją bycia biegłym w procesie są jego umiejętności i fachowość poparte doświadczeniem. Ocena, czy posiadanie wiadomości specjalnych zostało dostatecznie wykazane, należy do prezesa sądu okręgowego.

Biegły nie może w myśl art. 195 kpk odmówić sporządzenia opinii na potrzeby sprawy karnej, natomiast w przypadku sprawy w postępowaniu cywilnym może nie przyjąć nałożonego na niego obowiązku z tzw. „ważnych przyczyn”, w myśl art. 280 kpc.

Obowiązki i prawa biegłego

Zaczynamy od obowiązków, które są następujące:

- 1) stawiennictwo na wezwanie uprawnionego organu procesowego i złożenie opinii,
- 2) pozostawanie w dyspozycji organu procesowego,
- 3) przeprowadzanie badań i czynności zgodnie z najnowszą wiedzą, jaką dysponuje, oraz wskazaniem nauki w tej dziedzinie i opracowanie opinii osobiście,
- 4) wydanie i przekazanie opinii organowi procesowemu,
- 5) zachowanie w tajemnicy informacji uzyskanej w toku postępowania,
- 6) składanie prawdziwych oświadczeń.

Biegły przed objęciem funkcji składa wobec prezesa sądu okręgowego przyrzeczenie według następującej roty: „Świadomy znaczenia mych słów i odpowiedzialności przed prawem przyrzekam uroczyście, że powierzone mi obowiązki biegłego sądowego wykonywać będę z całą sumiennością i bezstronnością”. Warto nadmienić, że biegły sądowy stały, tj. wpisany na listę prezesa sądu okręgowego, składa przyrzeczenie tylko przy objęciu stanowiska, w poszczególnych zaś sprawach powołuje się na nie (art. 283 § 2 kpc).

Podstawowym obowiązkiem biegłego jest wydanie opinii, czyli udzielenie odpowiedzi na postawione przez organ procesowy pytania. Funkcja procesowa biegłego sprowadza się do wydania konkretnej, wyczerpującej i jasnej opinii, opracowanej obiektywnie i przekonywująco pod względem dowodowym i zgodnie z aktualnym najwyższym stanem wiedzy w dziedzinie, którą biegły reprezentuje.

Biegły ma prawo do: zapoznania się z materiałami sprawy i przeglądania akt, obecności przy czynnościach dowodowych, zadawania pytań osobom przesłuchiwanym, repliki, wzmożonej ochrony prawnej i poszanowania godności, inicjatywy w poszukiwaniu dowodów.

Wydanie obiektywnej opinii jest możliwe w sytuacji braku jakichkolwiek nacisków, odnoszących się zarówno do osoby wykonującej czynności bie-

głego, jak również jego najbliższych. O każdym fakcie wywierania wpływu na wydanie przez niego opinii biegły niezwłocznie powinien powiadomić organ procesowy.

Tworzenie opinii

Podstawą procesową działania biegłego jest postanowienie organu procesowego o dopuszczeniu dowodu z opinii biegłego (art. 194 kpk). Organ procesowy powinien kierować tokiem prac biegłego, zaznajamiać go z wynikami postępowania niezbędnymi do wydania opinii. Rolą sądu lub prokuratury w stosunku do biegłego jest sformułowanie przedmiotu oraz zakresu opinii. Biegły związany jest z zakresem treści postanowienia i poza ten zakres nie powinien wykraczać. W praktyce sądowniczej można jednak zauważyć, że organy procesowe próbują czasami niejako przerzucić ciężar wyrokowania na biegłych, zadając im takie pytania, jak np. „Kto i w jakim stopniu ponosi winę za spowodowanie wypadku?” [1].

Należy pamiętać, że biegły nie jest sędzią ani też pomocnikiem sądu, nie jest również świadkiem, a jego opinia nie jest wyrokiem ani też formą oględzin sądowych. Biegły i jego opinia stanowią dowód szczególnego rodzaju [2]. Podobnie jak sędzia, biegły musi rozstrzygnąć przedstawione mu kwestie, a także przeprowadzić w tym celu odpowiednie badanie, połączone niejednokrotnie z dokonaniem własnych ustaleń na podstawie prowadzonych często postępowań dowodowych. Biegły musi także ten materiał skonfrontować z właściwymi zasadami naukowymi oraz wyciągnąć odpowiednie wnioski, będące rozstrzygnięciem kwestii specjalnej, stanowiącej przedmiot postępowania. Biegły różni się jednak od sędziego tym, że nie stosuje norm stanowionych, lecz prawa (zasady) nauki lub innej specjalności, i dlatego jego opinia nie jest normatywnym, ale naukowym rozstrzygnięciem, podlegającym ocenie z punktu widzenia swej prawidłowości i zasadności. Podlega ona także, na równi z innymi środkami dowodowymi, swobodnej ocenie organów procesowych oraz kontradiktoryjnej kontroli stron w postępowaniu dowodowym [3].

Biegły powinien być powściągliwy, ale nie pasywny. Jego aktywność musi być stymulowana obowiązkiem służenia prawdzie. Dlatego nie wolno ignorować sytuacji, w których ciąży na nim etyczny obowiązek występowania do zleceniodawcy z inicjatywą podyktowaną potrzebami doskonalenia procesu opiniodawczego. Biegły powinien z własnej inicjatywy nawiązać kontakt z sądem lub prokuratorem, ilekroć:

- nie ma pewności co do kompletności dokumentacji
- nie posiada dostatecznej wiedzy o badanym przedmiocie
- pytania w postanowieniu o powołaniu biegłego nie są dostosowane do możliwości pozyskania danych z przedmiotu analizy specjalistycznej
- zauważy luki we własnej wiedzy, utrudniające lub uniemożliwiające wydanie prawidłowej opinii.

Opracowując opinię, biegły nie powinien brać odpowiedzialności za dane, które nie zostały ujawnione podczas prowadzonego dochodzenia i dokumenty, których biegły nie uzyskał podczas prowadzonego postępowania. Biegły powinien także pilnować stron postępowania, aby nie rozszerzały swymi pytaniami tezy dowodowej, tym samym próbując dyskredytować opinię biegłego. W takiej sytuacji biegły ma prawo zwrócić się do sądu z prośbą o zwrócenie pełnomocnikom stron uwagi o niestosowności ich postępowania.

Strony procesu w związku z dbaniem o własny interes procesowy mogą wskazywać na brak: odpowiednich kwalifikacji, wiedzy fachowej, wykształcenia i doświadczenia zawodowego biegłego. Ma to na celu podważenie całej opinii, osłabienie zaufania do jego wiedzy lub bezstronności, pominięcie wydanej opinii jako dowodu. Opinia biegłego może być poddana krytyce stron, które będą ją zwalczać wszelkimi dostępnymi środkami dowodowymi, jak również żądać powołania innego biegłego, co może doprowadzić do konfrontacji biegłych (konfrontacja jest jedną ze szczególnych form przesłuchania biegłych, która ma zmierzać do wyjaśnienia istotnych sprzeczności w wydanych opiniach lub wyjaśnieniach złożonych odnośnie tej samej okoliczności). Kodeksy stanowią, że przesłuchania biegłych należy dokonać jedynie „w razie potrzeby” oraz „jeżeli opinia jest niepełna lub niejasna”, ale w praktyce ma to miejsce bardzo często.

Ogólne założenia opinii

Biegły, przystępując do pracy związanej z opracowaniem opinii, powinien szczegółowo zapoznać się z aktami sprawy, dzięki czemu będzie mógł zaznajomić się z wszystkimi dostępnymi informacjami o wypadku, ocenić je i wyselekcjonować pod kątem spójności, rozbieżności i sprzeczności, ustalić ewentualne braki i luki w materiale dowodowym oraz ocenić ich kompletność w zakresie określonym w postępowaniu organu procesowego [1].

Zgodnie z art. 200 kpk § 2 opinia powinna zawierać elementy wstępne oraz część sprawozdawczą, tj.:

I. *Wstęp*. Początek opinii powinien zawierać określenie organu procesowego zlecającego jej wydanie (pełna nazwa i siedziba) oraz treść i kwalifikację prawną stawianego zarzutu. Konieczne jest wyszczególnienie imienia i nazwiska biegłego, stopnia lub tytułu naukowego. Na tym etapie sporządzania opinii istnieje wymóg przedstawienia zleconych zadań, do którego należy odwołać się wprost i które powinno ściśle określać zakres zadania.

II. *Sprawozdanie z przeprowadzonych czynności i spostrzeżeń* – zapoznanie się z materiałem zawartym w aktach sprawy i wykorzystanie go w postaci wyciągu z akt. Dane z akt powinny zawierać: treść zarzutu i kwalifikację prawną wypadku, niezbędne dane dotyczące czynu i jego okoliczności, opis obrażeń, wyniki sekcji, badań krwi lub wydychanego powietrza na zawartość alkoholu u sprawcy i ewentualnej ofiary itd., zeznania świadków, zwłaszcza te, które dostarczają informacji na temat osoby sprawcy lub jego zachowania w czasie wypadku, dokumentację lekarską, akta osobowe, instrukcje, dokumentację techniczno-ruchową, plany, opinie, oględziny, fotografie itp. Jest to suche przedstawienie dokonanych czynności.

III. *Omówienie całości materiału, przedstawienie wniosków z ich uzasadnieniem*. Na tym etapie biegły są zobowiązani do wyjaśnienia, czy zebrany materiał dowodowy pozwala na wyciągnięcie wniosków w odniesieniu do ocen kodeksowych; wskazanie, które z wymienionych zachowań biegły uznał za celowe; odniesienie się do danych zawartych w załączonej do akt dokumentacji (dowodów). W sytuacji braku zgodności z wcześniejszymi stwierdzeniami biegły ma obowiązek:

– szczegółowo uzasadnić swój pogląd oraz wyjaśnić, dlaczego nie podziela stanowiska tychże dowodów

– odpowiedzieć na pytania zadane w postanowieniu, np. czy biegły znajduje związek przyczynowo-skutkowy pomiędzy wypadkiem i towarzyszącymi mu okolicznościami? Czy wyłączną przyczyną wypadku był np. stan nietrzeźwości lub odurzenia, czy też jedyną lub główną przyczynę stanowił np. alkohol lub środek odurzający?

– odpowiedzieć na dodatkowe pytania organu zlecającego wydanie opinii

– zająć stanowisko wobec wcześniejszych opinii biegłych i uzasadnić własne poglądy, z powołaniem się na piśmiennictwo specjalistyczne – brak takiej dyskusji może spowodować uznanie opinii za niepełną

– skierowania do sądu wniosku o powołanie bardziej doświadczonych biegłych w sytuacji, gdy poziom trudności sprawy przekracza możliwości rozstrzygnięcia przez biegłego, np. ze względu na zbyt małe doświadczenie.

IV. *Wnioski zawierające ostateczne oceny*. W uzasadnieniu na plan pierwszy wybija się moment przekonywania, argumentowania, wskazania logicznej podstawy i słuszności wyciągniętych wniosków wskazanych w części III. Ta część opinii jest już specjalistycznym udowodnieniem wniosków i twierdzeń biegłego, podanych w odpowiedziach na postawione zagadnienia. Ma być zbudowana i przedstawiona tak, aby można było odtworzyć tok rozumowania biegłego, użyte przez niego zależności nie mogą zawierać sprzeczności pomiędzy uzasadnieniem a wnioskami czy odpowiedziami. Wywód biegłego uzasadniający wnioski musi być w pełni sprawdzalny przez fachowca w danej dziedzinie (np. przez drugiego biegłego). Wnioski zakończone są podpisem biegłego z czytelnym wydrukiem lub czytelną pieczęcią zawierającymi imię i nazwisko, tytuł naukowy i zakres specjalizacji.

Po wstępnej analizie i dokonaniu wyboru metody pozostają badania, które powinny obejmować wszechstronną analizę materiału badawczego i opierać się m.in. na oględzinach i eksperymentach (opisanych dalej). W trakcie tych czynności biegły dokonuje obserwacji i spostrzeżeń, które staną się podstawą udzielenia odpowiedzi na postawione pytania i stanowić będą konkluzję opinii [2].

Czynności, które biegły może wykonywać podczas sporządzania opinii

Oględziny są sposobem uzyskania wiedzy o wypadku. Polegają na przeprowadzeniu swoistego badania fragmentu rzeczywistości – miejsca, rzeczy lub zwłok, a następnie utrwaleniu wyników tego badania [4]. Niejednokrotnie dokonywanie oględzin przez biegłego przeprowadzane jest po pewnym czasie od zaistnienia wypadku. Dlatego ważne jest, aby biegły, zadając odpowiednie pytania osobie reprezentującej pracodawcę ustalił, czy ma do czynienia z właściwym urządzeniem lub maszyną. Następnie biegły sporządza *protokół oględzin miejsca wypadku*, który jest dokumentem procesowym, stanowiącym sprawozdanie z przeprowadzonych na miejscu zdarzenia czynności procesowych.

Dokumentacja fotograficzna miejsca zdarzenia, jest bardzo pożądanym elementem pracy biegłego, jako że stanowi ilustrację miejsca zdarzenia, jest nośnikiem dodatkowych informacji o samym miejscu i zastanej na nim sytuacji, stanowi uzupełnienie protokołu oględzin, stanowi cenny materiał poglądowy dla uczestników procesu, którzy nie mieli bezpośredniego kontaktu z miejscem zdarzenia i w końcu – pomaga w rekonstrukcji przebiegu zdarzenia, w eksperymencie procesowym [5].

Eksperyment to specyficzna czynność dowodowa, która jest podejmowana wówczas, gdy na jej podstawie można ustalić okoliczności istotne dla sprawy. Eksperyment może być przeprowadzony w postaci doświadczenia albo próby odtworzenia przebiegu zdarzenia, względnie jego fragmentów.

Podsumowanie

Sąd Najwyższy w wyroku z 28 maja 2001 r. stwierdził: „Jest oczywiste, że wiadomości specjalne ze swej istoty są atrybutem biegłych, a kontrola opinii przez organ procesowy – siłą rzeczy – doznaje tu pewnych ograniczeń. Jednak obowiązkiem sądu korzystającego z takiego dowodu, jest przeprowadzenie analizy i oceny z punktu widzenia zasad logicznego rozumowania oraz sprawdzenie zupełności opinii, kompletności materiałów będących jej podstawą, poprawności zastosowanych metod badawczych i przyjętych sposobów wnioskowania” [6].

Biegły dobrowolnie zobowiązuje się do działalności opiniodawczej. Podpisując opinię i przekazując ją organowi procesowemu powinien pamiętać, że na jej podstawie niejednokrotnie organ prowadzący postępowanie procesowe opiera osąd (wydaje wyrok). Biegły powinien zatem pamiętać, że: „Kto, jako biegły, rzeczoznawca lub tłumacz, przedstawia fałszywą opinię lub tłumaczenie mające służyć za dowód w postępowaniu określonym w § 1, podlega karze pozbawienia wolności do lat 3” (art. 233 § 4 KK). Do skazania biegłego za wydanie fałszywej opinii konieczne jest wykazanie, że mija się ona z prawdą, a więc podaje nieprawdziwe fakty albo wyciąga z faktów wnioski jawnie niezgodne z kryteriami uznawanymi za niewątpliwie w tej specjalistycznej dziedzinie, jaką reprezentuje biegły, albo też nie podaje istotnych wniosków z przeprowadzonych badań; zaś nieprawidłowość opinii pozostaje w sferze świadomości biegłego, który wie, że składa opinię wbrew swej najlepszej wiedzy, albo który możliwość taką przewiduje i na to się godzi [7].

Błądzić jest rzeczą ludzką, ale nie powinno to wynikać z niezajomości reguł obowiązujących przy czynnościach, których biegły z danej dziedziny dobrowolnie się podejmuje. Dlatego opinia musi być wydana z największą starannością, bezstronnością, obiektywizmem, a jej treścią powinny być jedynie wiadomości specjalne, konieczne dla prawidłowego ustalenia faktów bądź ich oceny.

PIŚMIENICTWO

- [1] K. Pawełek, T. Diupero *Rekonstrukcja wypadku i zdarzenia drogowego*. Warszawa 2006
- [2] G. Kopczyński *Konfrontacja biegłych w polskim procesie karnym*. Warszawa 2008
- [3] J. Turek *Biegły sądowy i jego czynności*. „Monitor Prawniczy” 24/2007
- [4] J. Widacki (red.) *Kryminalistyka*. Warszawa 2008
- [5] J. Mazepa *Vademecum technika kryminalistyki*. Warszawa 2009
- [6] Wyrok SN z dnia 28 maja 2001 r., IV KKN 89/01
- [7] S. Kalinowski *Biegły i jego opinia*. Warszawa 1994

mgr Andrzej Dziedzic
Ekspert ds. bhp certyfikowany w CIOP-PIB, biegły sądowy z zakresu bhp